

Note de conjoncture touristique

MAI 2026

Un mois de mai globalement satisfaisant pour le tourisme normand

Malgré une météo contrastée et une pression persistante sur le pouvoir d'achat, le tourisme normand affiche **un bilan rassurant en mai 2026**, porté par les jours fériés et le pont de l'Ascension. Avec près de **8,2 millions de nuitées**, la Normandie enregistre **une hausse de +6,2 %** par rapport à mai 2025, portée par les clientèles françaises (+8,7 %) et soutenue par la stabilité des clientèles étrangères (+1,2 %). Cette performance est toutefois à nuancer : le calendrier 2026 a avancé de deux semaines la Pentecôte par rapport à 2025, ce qui explique en partie cet écart favorable. Du côté des clientèles internationales, les clientèles britanniques demeurent en net retrait par rapport à 2025, une tendance que l'on observe depuis le début de l'année.

Les professionnels du tourisme expriment un sentiment nettement **plus positif qu'en avril : 45,7 % qualifient le mois de « bon »** (contre 30,3 % en avril), et **57,3 % estiment la fréquentation en hausse ou stable**. Ce regain de confiance est particulièrement marqué chez les hébergeurs et les gestionnaires de sites et lieux de visite ; les restaurateurs et les offices de tourisme se montrent plus mitigés. **Le littoral** tire son épingle du jeu, avec **55,3 % de jugements favorables**, porté notamment par le week-end de Pentecôte – marqué par un épisode caniculaire – qui a joué un rôle de rattrapage significatif pour de nombreux établissements côtiers.

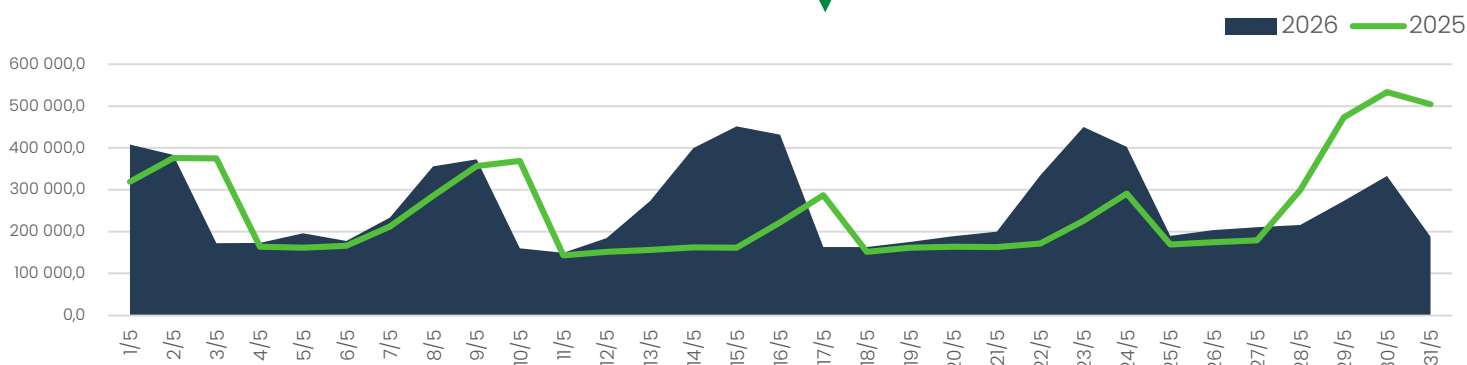
Si les carnets de **réservation pour l'été 2026** apparaissent globalement **en retrait** par rapport à la même période en 2025, cette tendance doit être interprétée avec précaution. Le phénomène des réservations de dernière minute continue en effet de s'intensifier, limitant la visibilité des professionnels sur la saison à venir.

Les données de cadrage

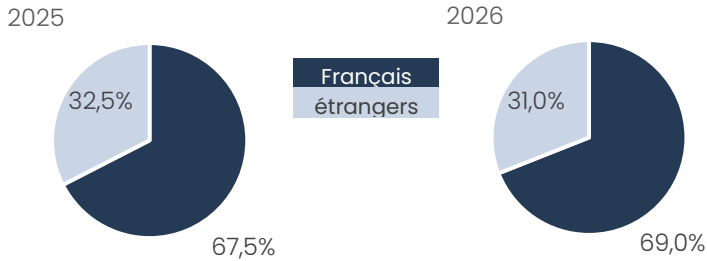
8,2 millions de nuitées touristiques (marchandes et non marchandes) sont enregistrées en Normandie entre le 1^{er} et le 31 mai 2026, soit un volume en hausse de 6,2 % par rapport à la même période de 2025.

données issues du suivi de la téléphonie mobile via l'outil Flux Vision Tourisme, développé par Orange Business Services.

Nuitées touristiques quotidiennes en mai 2026 (milliers)

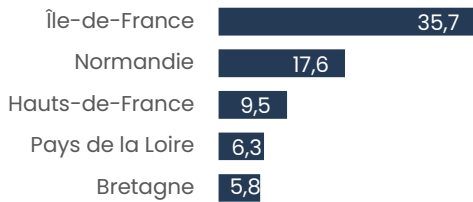


Répartition des nuitées touristiques selon la nationalité en (%)



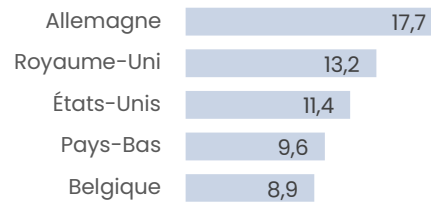
Les volumes de nuitées touristiques enregistrées sur le territoire normand par la fréquentation **française sont également en hausse (+8,7%)** par rapport à mai 2025, quand ceux de la fréquentation **internationale sont relativement stables (+1,2%)**.

Top 5 des provenances françaises* en mai 2026 (%)



* Pourcentage calculé sur le total des nuitées touristiques françaises.

Top 5 des provenances étrangères* en mai 2026 (%)

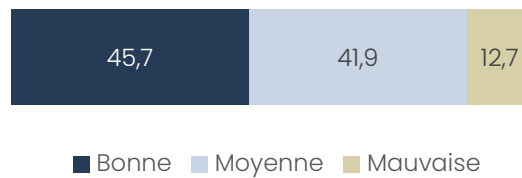


* Pourcentage calculé sur le total des nuitées touristiques étrangères.

Le ressenti des professionnels

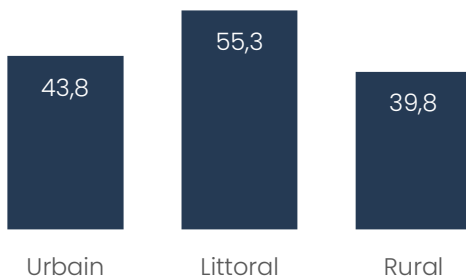
45,7 % des professionnels qualifient de "bonne" la fréquentation de mai.
57,2 % des professionnels jugent la période identique, voire meilleure que celle de l'an dernier.

Satisfaction des professionnels en mai 2026 (%)



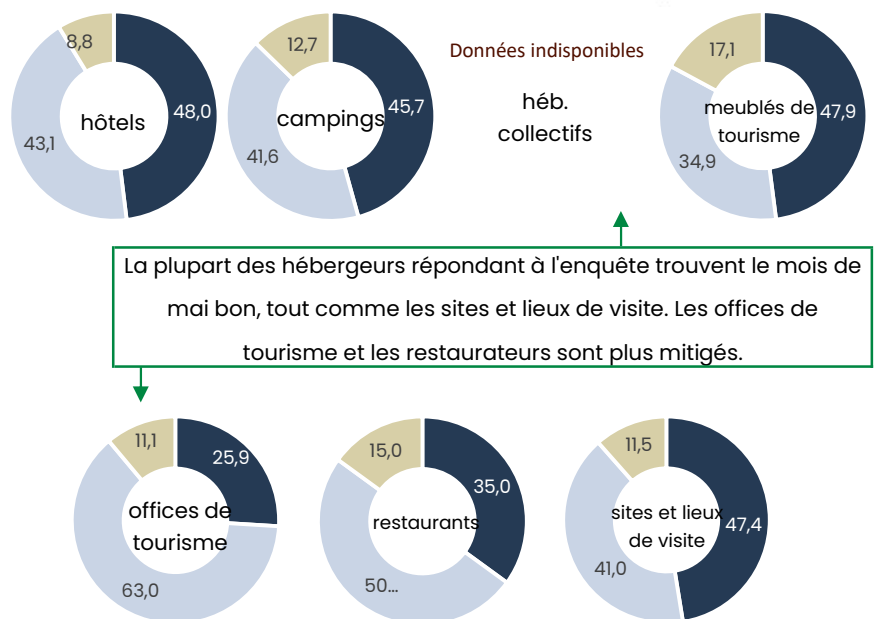
Données issues de l'enquête en ligne, réalisée du 29 mai au 3 juin, auprès d'un échantillon d'environ 5 200 professionnels du tourisme normand. 529 réponses ont été enregistrées, soit un taux de réponse de **10,2%**.
Enquête réalisée avec Calvados Attractivité, Eurêka agence d'attractivité de l'Eure, Attitude Manche, Orne Tourisme, Seine-Maritime Attractivité et OTN.

...selon le secteur géographique (%)



43,8 % des professionnels dont l'établissement est situé en milieu urbain estiment la fréquentation bonne.

...par secteur d'activité (%)



La plupart des hébergeurs répondant à l'enquête trouvent le mois de mai bon, tout comme les sites et lieux de visite. Les offices de tourisme et les restaurateurs sont plus mitigés.

Les Gîtes de France

données issues des cinq centrales départementales de réservation.

La fréquentation de mai des Gîtes de France normands est assez proche de celle de l'an dernier. Les niveaux des réservations à date pour le mois de juin sont en légère baisse par rapport à 2025. Les niveaux de réservations pour juillet sont proches, voire légèrement supérieurs à ceux de l'an dernier.

	Calvados	Eure	Manche	Orne	Seine-Maritime
Taux d'occupation	50%	NC	52%	NC	49%
Taux de réservation m+1	54%	NC	53%	NC	46%
Nb total nuitées	40 493	NC	33 109	15 611	28 495
% d'évolution n-1	+6 %	NC	-10 %	-6 %	+7 %

Les hébergements loués via les plateformes de location

données issues de l'Observatoire Mutualisé du Locatif, France Tourisme Observation via la plateforme Liwango développée par Likibu.

449 159 nuits réservées

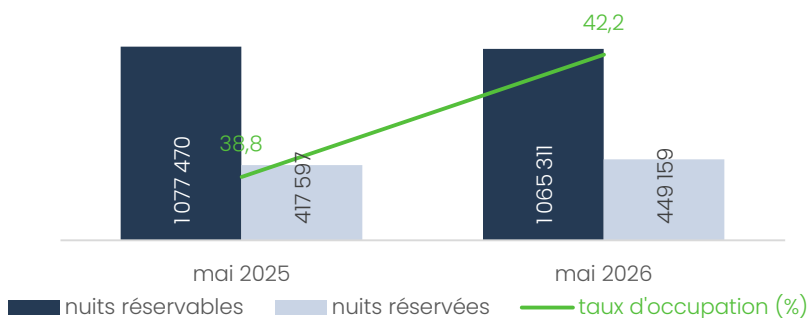
en mai 2026 en Normandie.

+16,8 % par rapport à avril 2026

+7,6 % par rapport à mai 2025

Taux d'occupation moyen : **42,2 %**
contre 37,9 % en avril 2026

Occupation hebdomadaire des meublés touristiques en mai 2026



note : données provisoires à date.

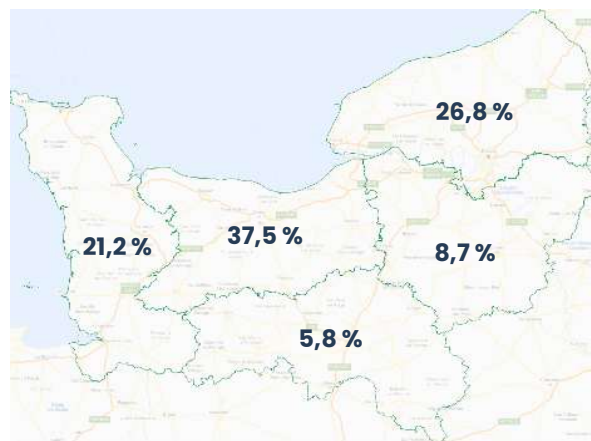
Contacts Service Observatoire

Alice LEBAS (a.lebas@normandie-tourisme.fr)

Cindy PIERRON (c.pierron@normandie-tourisme.fr)

François ROUXELIN (f.rouxelin@normandie-tourisme.fr)

Répartition départementale des nuits réservées en mai 2026



avec le soutien de



Paysage et parapente, Suisse normande © Alexandra Lefol

NORMANDIE
TOURISME